

NUEVA ESPECIE DE PELTOLOBUS, (COLEOPTERA: TENEBRIONIDAE) PARA LAS LADERAS OCCIDENTALES DE LA CORDILLERA DE LOS ANDES

LUIS E. PEÑA G. (*)

A B S T R A C T

The author describes a new species of *Peltolobus*, *Coleoptera: Tenebrionidae*, for the Western slopes of the Andes Range in Chile at 2.300 m. of altitude

En un corto viaje que se hiciera a la Cordillera de los Andes en las cabeceras del Río Teno durante el mes de febrero de 1974, en compañía del Dr. H. Radclyff Roberts y señora, tuvimos la oportunidad de reencontrar ejemplares de esta especie no conocida de *Peltolobus*.

El primero y único ejemplar hasta esa fecha conocido provenía de un viaje hecho a esa zona en enero de 1964 y que hiciera en compañía de mi ayudante, señor Gerardo Barría P.

Peltolobus robertsi nov. sp.

(Fig. 1, A, B, C. y D.)

Holotipo: macho de un largo de 5,5 mm. y un ancho de 2,3 mm. de constitución débil, de color negro rojizo, de forma ovalada y convexo. La cabeza tiene puntuación fina, con la frente caída hacia adelante en forma suave, el clipeo saliente dejando las mandíbulas con su base al descubierto y siendo visible desde arriba, el borde delantero es recto y los dos laterales oblicuos, la puntuación es fina y su color es algo más claro que el del resto de la cabeza. La sutura clipeal está apenas percibida y la hace así una concavidad lineal que se presenta entre el clipeo y la frente, el vértex está fuertemente levantado y los ojos son un poco salientes. Hacia los lados de la cabeza y cerca de los ojos hay una costilla alzada que nace en el lado interior de los ojos y que es corta y muere en la prolongación lateral de la frente. El labro es saliente y de coloración amarillenta con pelitos dorados dirigidos hacia adelante. Las mandíbulas son bien notables, su cara superior aparece

bordeando el clipeo y es punteada fuertemente, al igual que su cara externa la cual está un tanto hundida en su medio y a lo largo, el extremo es oscuro y liso. El mentón es ovalado y granuloso, el submentón está quebrado hacia atrás formando un ángulo de 90° con la gula, está expandido hacia los lados por dos especies de costillas que se bifurcan y que dan origen a las mejillas. Las antenas sobrepasan en su largo la base del protórax, sus segmentos son muy semejantes entre sí, el 3° es el más largo y es igual a 1,5 veces el largo del 2°, los demás son más cortos y disminuyen de tamaño hacia el extremo distal de la antena, siendo los cuatro últimos ensanchados y el último hexagonal y más largo que el penúltimo, todos tienen pequeñas cerditas algo erguidas y dirigidas hacia adelante. El pronoto es más ancho que largo (3:2), estrechado en su base, combado, con puntuación fina y bastante junta, los bordes anterior y posterior poco curvados, y los laterales fuertemente, los ángulos anteriores y posteriores de 90° (Fig. 1 C.). El escutelo es pequeño, ovalado y bien definido. Los élitros son lisos aunque se notan insinuaciones de levantamientos longitudinales, siendo la puntuación fina, esparcida y sin ordenación aparente, la caída posterior es suave y en el extremo distal están un poquito levantados, su borde externo es saliente y acuchillado y las epipleuras anchas hacia adelante y adelgazándose y canalizadas hacia atrás por sus bordes alzados. El proterón es rugoso y tiene puntuación junta y desordenada, la sutura epipleural está bien marcada, el proceso levantado y prolongado hacia atrás en gotera, estando algo carenado en sus márgenes. El mesosternón es rugoso y fuertemente punteado. El metasternón es liso con puntuación fina y separada. Las coxas delanteras y medias globosas y las pos-

(*) Facultad de Agronomía, Universidad de Chile, casilla 2974, Santiago.

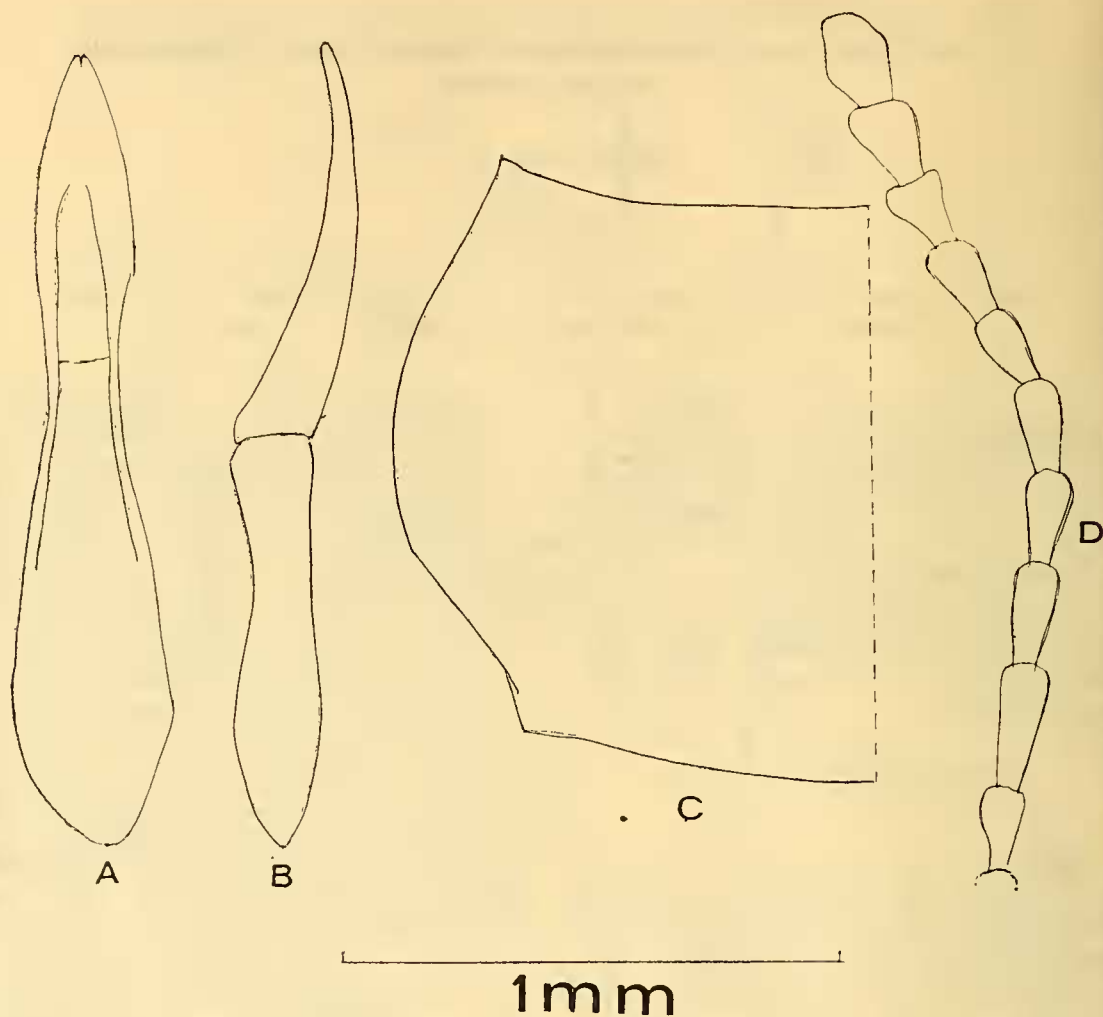


Fig. 1.—*Peltobus robertsi* n. sp. (Holotipo), A) Armadura genital. B) id. vista lateral, C) Pronoto, D) Antena.

teriores transversales. Los tergitos abdominales son lisos y con puntuación fina y esparcida, con pequeños pelitos dorados muy poco notorios. Las patas son delgadas y tienen las tibias redondeadas y algo curvadas hacia afuera. El aparato genital como se indica en la figura. (Fig. 1 A y B).

Alotipo hembra muy semejante al macho, de un largo igual y un ancho algo mayor: 2,4 mm.

Holotipo, Alotipo y 3 Paratipos de N. de El Planchón, Río Teno, Curicó, 2.300 m. 11-II-1974, L. E. Peña G. y R. Roberts, 1 paratipo en mal estado de Río Vergara, 2.300 m. 18-19-I-1954, L. E. Peña G. y Barría P.

Localidad tipo: Laderas al norte de la Laguna de El Planchón a 2.300 m. en la provincia de Curicó, Chile.

Holotipo, Alotipo y 2 Paratipos en la colección del autor, 1 paratipo en el Museo Nacional de Santiago y uno en el Museo de Historia Natural de París, Francia.

Habitat: Todos los ejemplares encontrados lo fueron bajo excrementos secos de vacunos en laderas suaves y pequeñas planicies terrosas, con vegetación anual y muy escasa vegetación arbustiva. Estas laderas caen al Río Teno.

Dedicamos esta especie al Dr. H. Radclyff Roberts por la oportunidad de viajar con él y por la gran consideración que mutuamente nos tenemos.